

**Бюджетное специальное (коррекционное) образовательное учреждение  
Ханты-Мансийского автономного Округа – Югры для обучающихся,  
воспитанников с ограниченными возможностями здоровья  
«Солнечная специальная (коррекционная) общеобразовательная  
школа- интернат VIII вида»**



**Публичный доклад директора**

**Сургутский район  
с.п. Солнечный 2011 г.**

## Содержание.

Общие сведения о школе-интернате.  
Структура управления образовательного учреждения.  
Кадровое обеспечение учебно-воспитательного процесса.  
Материально - техническое обеспечение.  
Образовательный процесс. Анализ реализации учебного плана.  
Воспитательный процесс.  
Социальный состав учащихся школы-интерната.  
Психологическое сопровождение учебно–воспитательного процесса.  
Центр здоровья «Оберег».  
Меры по охране и укреплению здоровья обучающихся, воспитанников.  
Организация питания.  
Анализ работы методического совета.  
Обеспечение безопасности.  
Финансовое обеспечение функционирования и развития образовательного учреждения.  
Перспективы и планы развития.

### Общие сведения о школе-интернате.

Наименование образовательного учреждения:  
Бюджетное специальное (коррекционное) образовательное учреждение Ханты  
- Мансийского автономного округа – Югры для обучающихся, воспитанников  
с ограниченными возможностями здоровья «Солнечная специальная  
(коррекционная) общеобразовательная школа-интернат VIII вида»

Дата основания: *апрель 1987года*

Юридический адрес:

*628452, Российская Федерация, Тюменская область, Ханты - Мансийский  
автономный округ – Югра, Сургутский район, с.п. Солнечный, ул.  
Советская, дом № 23/1.*

Телефон: 8(3462)74-30-49  
Факс: 8(3462)74-30-49  
e-mail: SSKSHI@mail.ru

Лицензия: *серия* А 239892

*дата выдачи* 18.07.2008г. № 342

*срок действия до* 20.05.2013г.

*выдана* Службой по контролю и надзору в сфере образования  
ХМАО - Югры

Аккредитация: *серия* ОП 006253

*дата выдачи* 21.05.2010г. № 261

*срок действия до* 20.05.2015г.

*выдана* Службой по контролю и надзору в сфере образования ХМАО - Югры

Учредитель: *Ханты-Мансийский автономный округ – Югра*

### **Сведения об администрации**

Должность	Ф.И.О.	Образование	Стаж работы в ОУ	Квалификационная категория	
				руководителя	педагогов
Директор	Модестова Елена Геннадьевна	высшее	14 лет	первая	первая
Заместитель директора по учебной работе	Литвинова Елена Владимировна	высшее	16 лет	первая	высшая
Заместитель директора по воспитательной работе	Парфенова Светлана Васильевна	высшее	15 лет	первая	первая
Заместитель директора по административно-хозяйственной работе	Тарасова Татьяна Геннадьевна	высшее	15 лет	высшая	-----
Главный бухгалтер	Лепкова Светлана Олеговна	высшее	5 лет	-----	-----

### **Кадровое обеспечение учебного процесса.**

В школе сложился стабильный коллектив педагогов-профессионалов, совместно с руководством работающих над реализацией целей и задач, заложенных в Программе развития учебного заведения. Главное в отношениях «администрация - педагоги» – взаимоуважение и демократичность. В школе созданы условия для личностного и профессионального роста: материально-техническая база, обучение новейшим технологиям и внедрение их в практику, поощрение успехов, поддержка и помощь при неудачах, обмен опытом, наставничество, совместные праздники.

Квалифицированный кадровый состав дает возможность нашему учреждению к дальнейшему развитию в вопросах обучения и воспитания с использованием

новых педагогических технологий, методик и т.д.

Направлением методической работы является повышение профессионального умения педагогов, через курсовую подготовку. Необходимость совершенствования педагогических знаний, внедрение школьных технологий, реализация модели личностно-ориентированного обучения требуют от педагогов постоянной работы над повышением своей квалификации.

Особенно остро ощущается эта необходимость в условиях модернизации современного образования. Коллектив школы – интерната постоянно повышает уровень профессионального мастерства, ежегодно проходя аттестацию на квалификационную категорию.

На начало 2010 – 2011 учебного года в школе – интернате 52 педагогических работника. Из них:

администрация – 3 человека;

учителя – 27 человек (в том числе педагоги дополнительного образования, специалисты);

воспитатели – 22 человека.

#### Статистика образования педагогических работников.

Образование.	Количество человек.
Высшее	46
Средне - профессиональное	5
Неполное высшее	1

#### Статистика образования педагогических работников (%)



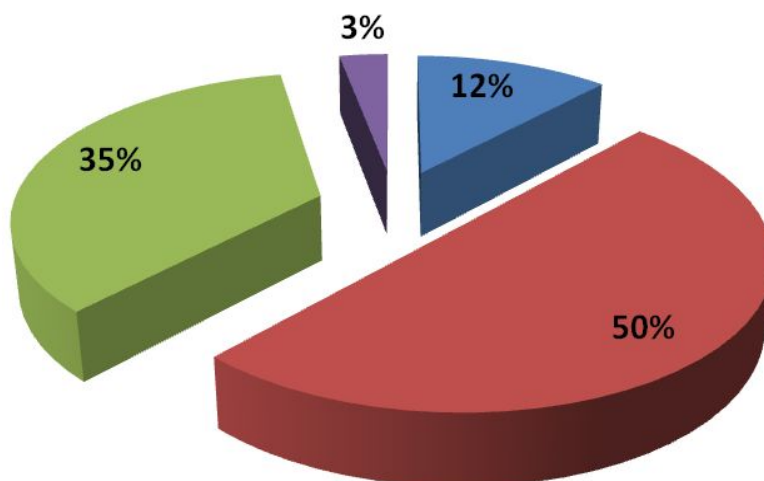
#### Наличие квалификационной категории.

Категория	Количество человек.
-----------	---------------------

II квалификационная категория	6
I квалификационная категория	26
Высшая квалификационная категория	18
Без категории	1

### Наличие квалификационной категории (%)

■ II квалификационная категория      ■ I квалификационная категория  
■ Высшая квалификационная категория      ■ Без категории



Повысили свою квалификационную категорию 8 педагогических работников:

II квалификационная категория:

Кычкина Е.Т., учитель;

I квалификационная категория:

Литвинова Е.В., заместитель руководителя ОУ;

Парфенова С.В., заместитель руководителя ОУ;

Шеттле И.С., воспитатель;

Закирова Р.Ф., воспитатель;

Кирондэ А.А., логопед.

Высшая квалификационная категория:

Данилина В.В., учитель;

Жукова Р.К., социальный педагог.

В 2010 – 2011 учебном году прошли курсы профессиональной переподготовки в Шадринском государственном педагогическом институте по программе: «Олигофренопедагогика» - **5 человек.**

**2 человека** прошли курсы профессиональной переподготовки в Шадринском государственном педагогическом институте по программе: «Управление образованием».

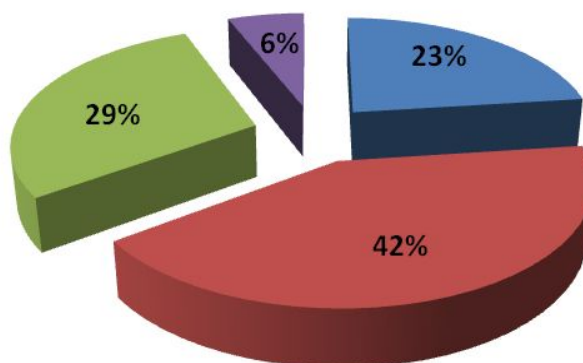
**25 человек** прошли курсы повышения квалификации по теме: «Психолого-педагогическое сопровождение воспитательного процесса в специальной (коррекционной) общеобразовательной школе VIII вида».

### **Количественный состав педагогических работников по педагогическому стажу.**

<b>Педагогический стаж</b>	<b>Количество человек.</b>
До 2 лет	3
От 2 до 10 лет	12
От 10 до 20 лет	22
Свыше 20 лет	15

### **Состав педагогических работников по педагогическому стажу (%)**

■ До 2 лет   ■ От 2 до 10 лет   ■ От 10 до 20 лет   ■ От 10 до 20 лет



### **Награждения.**

Почетный работник общего образования – 3 человек.

Ветеран труда – 1 человек.

Грамота Министерства образования и науки РФ – 1 человек.

Грамота Департамента образования и молодежной политики ХМАО – Югра – 31 человек.

Почетная грамота главы Сургутского района – 1 человека.

Благодарственное письмо главы Сургутского района – 3 человека.

Состав педагогических кадров стабилен. На конец 2010 – 2011 учебного года - 50 педагогических работников. В течение учебного года один человек поступил на работу и двое ушли в декретный отпуск.

Подбор и расстановка кадров производится администрацией с учетом индивидуальных возможностей, запросов и интересов педагогов, в

соответствии со спецификой школы – интерната. Знания профессиональных и личностных качеств учителей и воспитателей облегчают организационные работы с педагогическим коллективом. Педагогический коллектив разнороден по возрасту, профессиональному опыту, но в целом работоспособен с большим запасом творческой активности.

**Материально - техническое обеспечение.**

ВИД И НАЗНАЧЕНИЕ ЗДАНИЙ, ИХ ОБЩАЯ ПЛОЩАДЬ (кв.м)	РЕКВИЗИТЫ И СРОКИ ДЕЙСТВИЯ ПРАВОМОЧНЫХ ДОКУМЕНТОВ	НАЗВАНИЕ И РЕКВИЗИТЫ ДОКУМЕНТОВ СЭС И ГОСУДАРСТВЕННОЙ ПРОТИВОПОЖАРНОЙ СЛУЖБЫ
Специальная коррекционная школа-интернат. Общая площадь здания-3915,2 м2	Свидетельство о государственной регистрации права от 05.03.2009г Серия 72НЛ № 038167	Санитарно-эпидемиологическое заключение от 16.05.2008г №86.СУ.03.122.М.000964.05.08 Заключение о соблюдении на объектах соискателя лицензии требований Пожарной безопасности Регистрационный номер
Теплица 311,10 м2	Свидетельство о государственной регистрации права от 05.03.2009г Серия 72НК № 811814	
Гараж 260,40 м2	Свидетельство о государственной регистрации права от 05.03.2009г Серия 72НК № 811816	

№ п/п	НАИМЕНОВАНИЕ ПОМЕЩЕНИЙ	ОБОРУДОВАНИЕ ПОМЕЩЕНИЙ	ПЛОЩАДЬ (кв. м)	КОЛ-ВО ЧЕЛ
	2 ЭТАЖ			
1	Спальня № 3	Кровать односпальная, прикроватная тумбочка, шкаф плательный, шкаф для одежды, стол письменный, стул РИО, шторы, дорожка.	16,6	3

2	Спальня № 4	Кровать односпальная, прикроватная тумбочка, шкаф плательный, шкаф для одежды, стол письменный, стул РИО, шторы, дорожка.	16,2	3
3	Спальня № 5	Кровать односпальная, прикроватная тумбочка, шкаф плательный, шкаф для одежды, стол письменный, стул РИО, шторы, дорожка.	16,3	3
4	Спальня № 6	Кровать односпальная, прикроватная тумбочка, шкаф плательный, шкаф для одежды, стол письменный, стул РИО, шторы, дорожка.	16,4	3
5	Спальня № 7	Кровать односпальная, прикроватная тумбочка, шкаф плательный, шкаф для одежды, стол письменный, стул РИО, шторы, дорожка.	16,2	3
6	Спальня № 8	Кровать односпальная, прикроватная тумбочка, шкаф плательный, шкаф для одежды, стол письменный, стул РИО, шторы, дорожка.	16,6	3
7	Спальня № 9	Кровать односпальная, прикроватная тумбочка, шкаф плательный, шкаф для одежды, стол письменный,	16,4	3



		стул РИО, шторы, дорожка.		
8	Спальня № 12	Кровать односпальная, прикроватная тумбочка, шкаф плательный, шкаф для одежды, стол письменный, стул РИО, шторы, дорожка.	17,6	3
9	Спальня № 13	Кровать односпальная, прикроватная тумбочка, шкаф плательный, шкаф для одежды, стол письменный, стул РИО, шторы, дорожка.	11,0	2
10	Спальня № 14	Кровать односпальная, прикроватная тумбочка, шкаф плательный, шкаф для одежды, стол письменный, стул РИО, шторы, дорожка.	11,7	2
13	Спальня № 16	Кровать односпальная, прикроватная тумбочка, шкаф плательный, шкаф для одежды, стол письменный, стул РИО, шторы, дорожка.	16,5	3
14	Спальня № 17	Кровать односпальная, прикроватная тумбочка, шкаф плательный, шкаф для одежды, стол письменный, стул РИО, шторы, дорожка.	16,5	3
15	Спальня № 18	Кровать односпальная, прикроватная тумбочка, шкаф	16,5	3

		плательный, шкаф для одежды, стол письменный, стул РИО, шторы, дорожка.		
16	Спальня № 19	Кровать односпальная, прикроватная тумбочка, шкаф плательный, шкаф для одежды, стол письменный, стул РИО, шторы, дорожка.	16,0	3
17	Спальня № 20	Кровать односпальная, прикроватная тумбочка, шкаф плательный, шкаф для одежды, стол письменный, стул РИО, шторы, дорожка.	16,1	3
18	Спальня № 21	Кровать односпальная, прикроватная тумбочка, шкаф плательный, шкаф для одежды, стол письменный, стул РИО, шторы, дорожка.	12,0	2
19	Спальня № 22	Кровать односпальная, прикроватная тумбочка, шкаф плательный, шкаф для одежды, стол письменный, стул РИО, шторы, дорожка.	16,5	3
20	Спальня № 23	Кровать односпальная, прикроватная тумбочка, шкаф плательный, шкаф для одежды, стол письменный, стул РИО, шторы,	16,3	3

		дорожка.		
21	Спальня № 24	Кровать односпальная, прикроватная тумбочка, шкаф плательный, шкаф для одежды, стол письменный, стул РИО, шторы, дорожка.	16,8	3
22	Музыкальный зал	Стул полумягкий, пианино, стол учителя, стул учителя, компьютер, телевизор, караоке, акустическая система, шторы, ковровое покрытие.	71,7	-
23	Кабинет психолога	стол письменный, мягкая мебель, компьютер, шкаф плательный, шкаф для одежды, ковровое покрытие, развивающие игры, пузырьковая колонна, пуфик для пузырьковой колонны.	24,1	-
24	Сенсорная комната	ковровое покрытие, мини диван, бассейн с сухими шариками, маты, музыкальный центр, картина звездное небо, арома лампа, мягкий пуфик.	23,5	-
	1 ЭТАЖ			
1	Кабинет истории	парта одноместная, стул рабочий, стул рабочий, стол письменный учителя, стул для учителя, шкаф для документов, шкаф для наглядных пособий, телевизор, доска классная, сафит над	36,2	12

		доской		
2	Кабинет русского языка	парта одноместная, стул рабочий, стол письменный учителя, стул для учителя, шкаф для наглядных пособий, книжный шкаф, доска классная, сафит над доской,	36,0	12
3	Кабинет логопедии	логопедические парты одноместные, стол рабочий, стол письменный для учителя, стул для учителя, зеркало, доска классная, сафит над доской.	31,5	5
4	Кабинет математик и	парта одноместная, стул рабочий, стол письменный учителя, стул для учителя, шкаф для наглядных пособий, книжный шкаф, доска классная, сафит над доской	33,8	11
5	Кабинет русского языка	парта одноместная, стул рабочий, стол письменный учителя, стул для учителя, шкаф для наглядных пособий, книжный шкаф, доска классная, сафит над доской	32,6	11
6	Кабинет естествознания	парта одноместная, стул рабочий, стол письменный учителя, стул для учителя, шкаф для наглядных пособий, книжный шкаф, доска классная, сафит над доской	32,5	11
7	Компьютерный класс	стол компьютерный, компьютеры, парта одноместная, кондиционер, стол учителя,	31,5	5

		компьютерный стол учителя, доска классная, сафит над доской.		
8	Библиотек а	Книжные стеллажи, книжные полки, стол письменный однотумбовый, стул Престиж, стол письменный.	29,6	-
9	Швейная мастерская №1	Парта двухместная, швейные машины, оверлог, манекен, парогенератор, трюмо, шкаф книжный, доска классная,	49,2	6
10	Швейная мастерская №2	Парта двухместная, швейные машины, оверлог, манекен, трюмо, шкаф книжный, доска классная,	20,1	4
11	Столярная мастерская	Верстак, табурет для верстака, шкаф металлический, стеллаж металлический, свирельный станок, электролобзик, токарный станок по дереву, стол письменный однотумбовый, спец одежда.	47,7	6
12	Кабинет социально бытовой ориентаци и (теории)	Парта одноместная, стул рабочий, доска классная, сафит над доской, шкаф книжный, шкаф для наглядных пособий,	18,9	6
13	Кабинет социально бытовой ориентаци и (практики)	Холодильник, стол обеденный, мягкий кухонный уголок, микроволновая печь, кухонный гарнитур, вытяжка,	18,1	

		плита электрическая «Индезит»		
14	МЕДИЦИНСКИЙ БЛОК			
	Палата №1	кровать одноместная, тумбочка прикроватная, стол обеденный, столик выкаткой, телевизор.	12,3	2
	Палата №2	кровать одноместная, тумбочка прикроватная, стол обеденный, столик выкаткой, телевизор.	12,1	2
	Кабинет врача	стол письменный для врача, шкаф медицинский, кушетка медицинская, ростонометр, напольные весы, компьютерный стол, компьютер.	15,3	
	Процедурн ый кабинет	Кушетка, сумка контейнер для вакцин, холодильник для вакцин, холодильник для наружных средств, шкаф медицинский, ширма, стол стоматологический стеклянный, шкаф медицинский металлический.	13,4	
	Стоматоло гический кабинет	Кресло стоматологическое, установка стоматологическая, стол стоматологический металлический, шкаф медицинский, стол врача, контейнер для дезинфекции инструментов. сухожаровой шкаф.	18,7	
15	Спортивн ый зал	Шведская стенка, маты, щит баскетбольный, стойки волейбольные,	158,2	

		велотренажер, беговая дорожка.		
	Раздевалка для девочек (дешевая, сан.узел)	шкаф для переодевания, скамейка для переодевания.	15,8	
	Раздевалка для мальчиков (дешевая, сан.узел)	шкаф для переодевания, скамейка для переодевания.	14,2	
16	Фитобар	стол обеденный, стул для стола, шкаф медицинский, стол медицинский, стол разделочный металлический, холодильник, шкаф медицинский металлический.	31,3	16
17	ПИЩЕБЛОК			
	Обеденны й зал	Стол обеденный, стул, мармит для 1 блюд, мармит для 2 блюд, холодильник для суточных проб.	106,2	68
	Моечная для посуды	Посудомоечная машина, стеллаж для тарелок, мойки для тарелок, стол металлический для посуды.	16,0	
	Варочный цех	плита 4-х камфорочная, электросковорода, водонагреватель, жарочный шкаф, стол разделочный, стеллаж металлический. полка для разделочных досок.	31,9	
	Котломоеч ная	стеллаж металличнский, кастрюли с нержавеющей стали.	6,9	
	Мясной	стол разделочный для мяса,	16,2	

	цех	стол разделочный для рыбы, электромясорубка, моечная ванна, весы.		
	Хлебный цех	хлебный шкаф, хлеборезательная машина, стол разделочный металлический. холодильник.	10,1	
	Овощной цех	картофелечистка, стол разделочный металлический, холодильник, стеллаж металлический, овощерезка.	14,6	
	Кондитерский цех	шкаф пекарский, плиты 4-х камфорочная, стол разделочный металлический.	16,5	
	Помещение для обработки яиц	холодильник для хранения яиц, стол разделочный металлический, решетка для обработки яиц.	6	
18	Прачечная	Машина стиральная промышленная п/автомат, сушильный барабан «Вязьма», машина стиральная автомат «Индезит», машина стиральная автомат «Бош» каландр гладильный.	46,0	

#### ОСНОВНОЕ ТЕХНИЧЕСКОЕ ОБЕСПЕЧЕНИЕ

Персональный компьютер	32
Ксерокс	10
Принтер	20
Мультимедиапроектор	2
Переносной экран	1

#### **Образовательный процесс.**

#### **Анализ реализации учебного плана.**

Образовательная деятельность Солнечной специальной  
(коррекционной) общеобразовательной школы-интерната VIII вида в



2010-2011 учебном году осуществлялась в соответствии с Образовательной программой, принятой педагогическим советом от 31 августа 2010 года.

<p>Назначение образовательной программы</p>	<p>1. Образовательная программа для педагогического коллектива определяет приоритеты в содержании образования детей с ограниченными возможностями здоровья VIII вида, способствует интеграции деятельности педагогов школы-интерната, раскрывает преемственность образования.</p> <p>2. Образовательная программа является основанием для определения механизма контроля и оценки качества образования.</p> <p>3. Образовательная программа школы-интерната способствует обеспечению реализации прав обучающихся и прав родителей на информацию об образовательных услугах, право на выбор образовательных услуг и право на гарантию качества получаемых услуг.</p>
<p>Миссия школы-интерната</p>	<p>Формирование личности с ограниченными возможностями здоровья, способной адаптироваться к изменяющимся условиям социума.</p>
<p>Стратегическая цель школы-интерната</p>	<p>Обучение и воспитание умственно отсталых детей, коррекция обучающихся средствами образования и трудовой подготовки, социально-психологическая реабилитация с последующей интеграцией в обществе.</p>
<p>Цель образовательной программы</p>	<p>Создание оптимальных условий для оказания качественных образовательных услуг, способствующих развитию личностных качеств ребенка с ограниченными возможностями здоровья, формированию его способности быть полноценной, социально активной личностью, обладающей набором ключевых компетенций.</p>
<p>Задачи образовательной программы</p>	<p>На уровне обучающихся:</p> <ul style="list-style-type: none"> <li>- определить зоны актуального и ближайшего развития каждого обучающегося на основе психолого-педагогического мониторинга;</li> <li>- осуществить индивидуальный и дифференцированный подход к обучению на всех ступенях школы-интерната;</li> <li>- формировать положительную мотивацию учебной деятельности.</li> </ul> <p>На уровне педагога:</p> <ul style="list-style-type: none"> <li>- создать систему планирования, организации и управления образовательным процессом в рамках учебного предмета;</li> <li>- оптимизировать, индивидуализировать процесс</li> </ul>

	<p>обучения;</p> <ul style="list-style-type: none"> <li>- строить процесс обучения в режиме сотрудничества учителя и обучающегося;</li> <li>- освоить технологии и методики обучения и оценивания, реализующие компетентностный подход;</li> <li>- разработать систему мониторинга и контроля усвоения знаний, умений и навыков с учетом психофизических особенностей обучающихся;</li> <li>- повышать педагогическую квалификацию, использовать современные педагогические технологии, в том числе информационно-коммуникативные.</li> </ul> <p>На уровне управления:</p> <ul style="list-style-type: none"> <li>- активизировать методическую работу педагогов;</li> <li>- стимулировать инновационную деятельность педагогов;</li> <li>- разработать учебный план, способствующий реализации образовательной программы;</li> <li>- проводить анализ профессиональной деятельности педагогов;</li> <li>- проводить диагностику и мониторинг качества образования.</li> </ul>
Сроки реализации образовательной программы:	1 сентября 2010 г. – 31 августа 2015г.

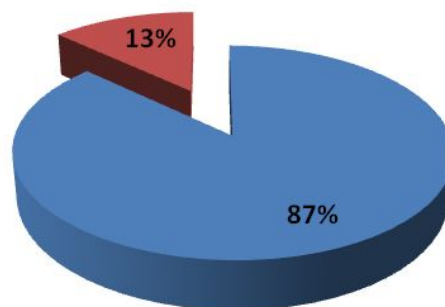
**Образовательная программа адресована:**

- учащимся 1 - 4 классов (начальное общее образование);
- учащимся 5 – 9, 10 классов (основное общее образование)

**Контингент обучающихся в 2010-2011 учебном году**

*(среднегодовой показатель)*

Всего обучающихся	92
Учащихся начальных классов	34
Учащихся 5-9 классов	57
Обучающихся индивидуально на дому	2
Учащихся с легкой умственной отсталостью	80
Учащихся с умеренной умственной отсталостью	12
Учащихся со сложным дефектом	8



- учащиеся с легкой умственной отсталостью 87%
- учащиеся с умеренной умственной отсталостью 13 %

### **Характеристика учебного плана школы-интерната**

Образовательная деятельность школа - интернат осуществляется в соответствии с лицензией на право ведения образовательной деятельности по основным общеобразовательным программам начального общего, основного общего образования, основным и дополнительным с учетом особенностей психофизического развития и возможностей обучающихся.

Перечень общеобразовательных программ на ведение образовательной деятельности школы-интерната.

<b>Образовательные программы, направления и специальности</b>		
<b>Наименование</b>	<b>Уровень (ступень) направленность</b>	<b>Нормативный срок освоения</b>
Общеобразовательные программы начального общего образования	Основные и дополнительные с учетом особенностей психофизического развития и возможностей обучающегося	4 года
Общеобразовательные программы основного общего образования	Основные и дополнительные с учетом особенностей психофизического развития и возможностей обучающегося	5 – 6 лет

I ступень образования - начальная школа (1-4 классы)

Основными задачами начального обучения в 1-4 классах являются:

- формирование основ учебной деятельности, элементарное усвоение образовательных областей: язык и речь, математика, живой мир и других в соответствии с психофизическими возможностями обучающихся;
- реализация коррекционных мероприятий по физическому и

психическому оздоровлению обучающихся, устранение или сглаживание специфических, индивидуальных нарушений в доступных видах деятельности.

## II ступень образования - основная школа (5-9 (10) классы)

Названная ступень является продолжением начальной школы, но в отличие от нее расширяет и углубляет понятийную и практическую основу образовательных областей, закрепляет навыки самостоятельной учебной деятельности, завершает подготовку по общеобразовательным предметам в соответствии с индивидуальными показаниями учебных возможностей обучающихся. Особое внимание на второй ступени уделяется трудовому обучению. Обучение разнообразным профилям труда рассматривается в неразрывной связи с общеобразовательной подготовкой, стратегией жизнедеятельности выпускников, их дальнейшей самостоятельной жизни.

Учебный план школы-интерната для 1-10 классов разработан в соответствии:

- Законом Российской Федерации «Об образовании» ст. 29 п.15;
- Приказом Министерства образования Российской Федерации от 10.04.2002года № 29/2065-п «Об утверждении учебных планов специальных (коррекционных) образовательных учреждений для обучающихся, воспитанников с отклонениями в развитии»;
- Окружным базисным планом (вариант I).

Учебный план определяет основные образовательные направления, перечень учебных предметов, их распределение по годам обучения, с учетом специфики обучения умственно отсталых обучающихся и максимально допустимой нагрузки часов при пятидневном, а также шестидневном обучении.

Учебный план состоит из двух частей: федерального и школьного. В федеральную часть включены образовательные области и соответствующие им учебные предметы наиболее важные для развития и коррекции познавательной деятельности обучающихся с умственной отсталостью от младшего школьного возраста (1-4 кл.) до юношеского (10 кл.).

Учебный план соответствует санитарно-эпидемиологическим правилам и нормативам (Сан ПиН 2.4.2. 1178-02), зарегистрированным в Минюсте России 05.12.2002 года, регистрационный номер 3397.

### Максимальный объем учебной недельной нагрузки

<b>Класс</b>	<b>Максимальный объем недельной учебной нагрузки</b>	
1 класс	5-дневная учебная неделя	20 час.
2 класс		21 час.
3 класс		21 час.
4 класс		21 час.
5 класс		27 час.

6 класс		28 час.
7 класс		30 час.
8 класс		31 час.
9 класс		31 час.
10 класс		32 час.
6-дневная учебная неделя		

### Общеобразовательные программы начального общего образования

№ п/ п	Образовательная область	Учебные дисциплины	1	2	3	4
			кл.	кл.	кл.	кл.
Количество часов в неделю						
Федеральный компонент (инвариантный компонент)						
1	Филология	<i>Чтение и развитие речи</i>	5	5	5	5
		<i>Письмо и развитие речи</i>	5	5	5	5
2	Математика	<i>Математика</i>	5	5	5	5
3	Искусство	<i>ИЗО</i>	1	1	1	1
		<i>Музыка и пение</i>	1	1	1	1
4	Технология	<i>Трудовое обучение</i>	2	2	2	2
5	Физическая культура	<i>Физкультура</i>	1	2	2	2
6	Коррекционные курсы	<i>Развитие устной речи на основе изучения предметов и явлений окружающей действительности</i>	-	1	1	1
Школьный компонент (вариативная часть)						
7	Коррекционные технологии	<i>ЛФК</i>	1	1	1	1
		<i>Логопедические занятия</i>	4	4	4	3
		<i>Развитие психомоторики и сенсорных процессов</i>	2	2	2	2

### Общеобразовательные программы основного общего образования

№ п/ п	Образовательная область	Учебные дисциплины	5	6	7	8	9	10
			Количество часов в неделю					
1	Филология	<i>Родной язык и литература</i>	-	-	-	-	-	3
		<i>Чтение и развитие речи</i>	5	4	3	3	3	-
		<i>Письмо и развитие речи</i>	5	4	4	4	4	-
2	Математика	<i>Математика</i>	5	5	5	5	4	2
3.	Обществознание	<i>История отечества</i>	-	-	1	1	1	-
		<i>Этика и психология</i>	-	-	-	-	-	2

		<i>семейной жизни</i>						
		<i>Обществознание</i>	-	-	-	1	1	-
4.	Естествознание	<i>Природоведение</i>	2	-	-	-	-	-
		<i>Биология</i>	-	1	2	1	1	-
		<i>География</i>	-	1	2	1	1	-
		<i>ИЗО</i>	1	1	-	-	-	-
5	Искусство	<i>Музыка и пение</i>	1	1	-	-	-	-
		<i>Профессионально-трудовое обучение</i>	6	8	10	12	13	-
6	Технология	<i>Производственное обучение</i>	-	-	-	-	-	22
		<i>Физическая культура</i>	2	2	2	2	2	2
7	Физическая культура	<i>Физкультура</i>	2	2	2	2	2	2
8	Коррекционные курсы	<i>Социально-бытовая ориентировка (СБО)</i>	1	2	2	2	2	2
<b>Школьный компонент (вариативная часть)</b>								
9	Обязательные занятия по выбору	<i>История и культура родного края</i>	-	-	-	-	-	1
		<i>Деловое и творческое письмо (практикум)</i>	-	-	-	-	-	2
10	Коррекционные технологии	<i>Логопедические занятия</i>	3	2	2	-	-	-

Учебный план для обучающихся, имеющих сложный дефект разработан на основе Базисного учебного плана специальных (коррекционных) общеобразовательных учреждений VIII вида, утвержденного приказом Министерства образования РФ 10.04.2002г. № 29/2065-п и в соответствии с Письмом Министерства образования РФ от 03.04.2003г. № 27/2722-6 «Об организации работы с обучающимися, имеющих сложный дефект».

Специальные классы для обучающихся, имеющих сложный дефект создаются с целью максимально возможной социальной адаптации, вовлечения в процесс социальной интеграции и личностной самореализации обучающихся данной категории.

Образовательные области, учебные дисциплины		Количество часов в неделю (обязательная нагрузка)	
		4 «Б»	7 «Б»
<i>Федеральный компонент</i>			
<b>I. Общеобразовательные курсы</b>			
Русский язык	Развитие устной речи	2	2
	Чтение	3	3
	Письмо	3	3

Математические представления, основы арифметики	Математика	3	3
Естествознание	Живой мир	2	2
Искусство	Музыка и пение	1	1
	Музыкально-ритмические занятия	1	1
	Лепка, рисование, конструирование	1	-
	Изобразительное искусство	-	2
Физическая культура	Физическая культура	2	2
<b>II. Трудовая подготовка</b>			
	Гигиена, самообслуживание	2	-
	Хозяйственно-бытовой труд	-	2
	Ручной труд	1	-
	Ремесло	-	3
<i>Школьный компонент</i>			
<b>III. Коррекционные технологии</b>			
Коррекционные курсы	Логопедические занятия	4	3
	ЛФК	2	-
	Игра и игрокоррекция	2	-
	Коммуникация, правила социального поведения	-	3

Учебный план для обучающихся индивидуально на дому разработан в соответствии с количеством часов, предусмотренных в Письме Министерства народного образования РСФСР от 14.11.89 № 17-253-6 «Об индивидуальном обучении больных детей на дому»; на основании Письма Управления специального образования Министерства образования РФ от 28.02.2003г. № 27/2643-6 «Методические рекомендации об организации деятельности образовательных учреждений надомного обучения»; на основе Базисного учебного плана надомного обучения.

Образовательные области	Учебные дисциплины	Количество часов в неделю (обязательная нагрузка)	
		4	7
		<i>Алимова Эльза</i>	<i>Джавадзаде Бахар</i>

<i>Федеральный компонент</i>			
Русский язык	Письмо и развитие речи	2	2
	Чтение и развитие речи	2	2
Математика	Математика	3	2
Обществознание	История	-	1
Естествознание	География	-	2
	Окружающий мир	1	-
	Биология	-	2
Обязательная минимальная нагрузка		8	11
<i>Школьный компонент</i>			
<p>Количество часов по выбранному предмету установлено с учетом особенностей психофизического развития и возможностей обучающихся, сложности структуры дефекта, особенностей эмоционально-волевой сферы, характера течения заболевания, на основании рекомендаций педагогов, специалистов школы-интерната и совместно с родителями (законными представителями) обучающихся.</p>			
Коррекционные курсы	Логопедическая коррекция	3	-
	ЛФК	1	2
	Игротерапия	2	-
	Индивидуальные коррекционные занятия	2	-
	Коммуникация, правила социального поведения	-	2
Трудовая подготовка	Хозяйственно-бытовой труд	-	2
	Ремесло	-	3
	Ручной труд	2	-
Максимальная нагрузка		18	20

### **Учебные рабочие программы**

На основании Закона РФ «Об образовании» (п.7 ст.32) одной из составных частей основных общеобразовательных программ, реализуемых общеобразовательным учреждением, являются рабочие программы учебных предметов, курсов и дисциплин.

Выполнение поставленной цели Образовательной программы предопределило направление деятельности учителей на решение одной из основополагающей задачи в 2010-2011 учебном году, а именно: создание системы планирования, организации и управления образовательным процессом в рамках учебного предмета. Поставленная задача была успешна



выполнена. Рабочие программы разработаны учителями, специалистами ОУ и утверждены в соответствии с Положением о порядке разработки, рассмотрения и утверждения рабочих учебных программ педагогов.

Рабочие программы являются приложением к образовательной программе школы-интерната.

Перечень учебных рабочих программ начального общего образования

Клас с	№ п/ п	Учебные рабочие программы		
		Составители	Учебная дисциплина	Образовательная область
1клас с	1.	Гостеева И.В.	Чтение и развитие речи	Филология
	2.	Гостеева И.В.	Письмо и развитие речи	
	3.	Гостеева И.В.	Математика	Математика
	4.	Гостеева И.В.	ИЗО	Искусство
	5.	Гостеева И.В.	Музыка и пение	
	6.	Гостеева И.В.	Трудовое обучение	Технология
	7.	Землянский И.С.	Физкультура	Физическая культура
	8.	Землянский И.С.	ЛФК	Коррекционные технологии
	9.	Исламова Р.С.	Логопедические занятия	
	10.	Гостеева И.В.	РПС	
2клас с	1.	Терентьева Е.Ю.	Чтение и развитие речи	Филология
	2.	Терентьева Е.Ю.	Письмо и развитие речи	
	3.	Терентьева Е.Ю.	Математика	Математика
	4.	Терентьева Е.Ю.	ИЗО	Искусство
	5.	Терентьева Е.Ю.	Музыка и пение	
	6.	Терентьева Е.Ю.	Трудовое обучение	Технология
	7.	Терентьева Е.Ю.	Физкультура	Физическая культура
	8.	Терентьева Е.Ю.	Развитие устной речи	Коррекционные курсы
	9.	Землянский И.С.	ЛФК	Коррекционные технологии
	10.	Исламова Р.С.	Логопедические занятия	
	11.	Терентьева Е.Ю.	РПС	
3клас	1.	Рахматуллина	Чтение и развитие	Филология

с		Р.Ш.	речи	
	2.	Рахматуллина Р.Ш.	Письмо и развитие речи	
	3.	Рахматуллина Р.Ш.	Математика	Математика
	4.	Рахматуллина Р.Ш.	ИЗО	Искусство
	5.	Рахматуллина Р.Ш.	Музыка и пение	
	6.	Рахматуллина Р.Ш.	Трудовое обучение	Технология
	7.	Рахматуллина Р.Ш.	Физкультура	Физическая культура
	8.	Рахматуллина Р.Ш.	Развитие устной речи	Коррекционные курсы
	9.	Землянский И.С.	ЛФК	Коррекционные технологии
	10.	Исламова Р.С.	Логопедические занятия	
	11.	Рахматуллина Р.Ш.	РПСП	
4класс с	1.	Лигаева Л.А.	Чтение и развитие речи	Филология
	2.	Лигаева Л.А.	Письмо и развитие речи	
	3.	Лигаева Л.А.	Математика	Математика
	4.	Лигаева Л.А.	ИЗО	Искусство
	5.	Лигаева Л.А.	Музыка и пение	
	6.	Лигаева Л.А.	Трудовое обучение	Технология
	7.	Землянский И.С.	Физкультура	Физическая культура
	8.	Лигаева Л.А.	Развитие устной	Коррекционные курсы
	9.	Землянский И.С.	ЛФК	Коррекционные технологии
	10.	Исламова Р.С.	Логопедические занятия	
	11.	Лигаева Л.А.	РПСП	

Перечень учебных рабочих программ основного общего образования

Клас с	Учебные рабочие программы			
	№	Составител ь	Учебная дисциплина	Образовательная область

	п/ п			
5клас с	1.	Подлесная С.П.	Чтение и развитие речи	Филология
	2.	Подлесная С.П.	Письмо и развитие речи	
	3.	Пленкина Л.В.	Математика	Математика
	4.	Пулукчу О.Н.	Природоведение	Естествознание
	5.	Никита Л.В.	ИЗО	Искусство
	6.	Швец Е.В.	Музыка и пение	
	7.	Морщинин Н.А., Данилина В.В.	Профессионально- трудовое обучение	Технология
	8.	Землянский И.С.	Физкультура	Физическая культура
	9.	Кушнырева З.В.	СБО	Коррекционные курсы
	10	Исламова Р.С	Логопедические занятия	Коррекционные технологии
6клас с	1.	Литвинова Е.В.	Чтение и развитие речи	Филология
	2.	Литвинова Е.В.	Письмо и развитие речи	
	3.	Пленкина Л.В.	Математика	Математика
	4.	Пулукчу О.Н.	Биология	Естествознание
	5.	Пулукчу О.Н.	География	
	6.	Никитина Л.В.	ИЗО	Искусство
	7.	Швец Е.В.	Музыка и пение	Технология
	8.	Морщинин Н.А., Данилина В.В.	Профессионально-труд овое обучение	
	9.	Землянский И.С.	Физкультура	Физическая культура
	10	Кушнырева З.В.	СБО	Коррекционные курсы
	11	Исламова	Логопедические	Коррекционные

	.	Р.С	занятия	технологии
7клас с	1.	Пулукчу О.Н.	Чтение и развитие речи	Филология
	2.	Пулукчу О.Н.	Письмо и развитие речи	
	3.	Пленкина Л.В.	Математика	Математика
	4.	Кушнырева З.В.	История Отечества	Обществознание
	5.	Пулукчу О.Н.	Биология	Естествознание
	6.	Пулукчу О.Н.	География	
	7.	Морщинин Н.А., Данилина В.В.	Профессионально-трудо- вое обучение	Технология
	8.	Землянский И.С.	Физкультура	Физическая культура
	9.	Кушнырева З.В.	СБО	Коррекционные курсы
8клас с	1.	Подлесная С.П.	Чтение и развитие речи	Филология
	2.	Подлесная С.П.	Письмо и развитие речи	
	3.	Пленкина Л.В.	Математика	Математика
	4.	Кушнырева З.В.	История Отечества	Обществознание
	5.	Сухонос А.П.	Обществознание	
	6.	Пулукчу О.Н.	Биология	Естествознание
	7.	Пулукчу О.Н.	География	
	8.	Качармина Н.В., Шишлва Л.А.	Профессионально-трудо- вое обучение	Технология
	9.	Землянский И.С.	Физкультура	Физическая культура
	10.	Кушнырева З.В.	СБО	Коррекционные курсы
9клас	1.	Подлесная	Чтение и развитие речи	Филология

с		С.П.		
	2.	Подлесная С.П.	Письмо и развитие речи	
	3.	Осинцева М.В.	Математика	Математика
	4.	Кушнырева З.В.	История отечества	Обществознание
	5.	Сухонос А.П.	Обществознание	
	6.	Пулукчу О.Н.	Биология	Естествознание
	7.	Пулукчу О.Н.	География	
	8.	Качармина Н.В., Шишлва Л.А.	Профессионально-трудо- вое обучение	Технология
	9.	Землянский И.С.	Физкультура	Физическая культура
	10	Кушнырева З.В.	СБО	Коррекционные курсы
10кла сс	1.	Пулукчу О.Н.	Родной язык и литература	Филология
	2.	Осинцева М.В.	Математика	Математика
	3.	Литвинова Е.В.	Этика и психология сем. жизни	Обществознание
	4.	Васильева Л.И.	Производственное обучение	Технология
	5.	Землянский И.С.	Физкультура	Физическая культура
	6.	Кушнырева З.В.	СБО	Коррекционные курсы
	7.	Кушнырева З.В.	История и культура родного края	Обязательные занятия по выбору
	8.	Пулукчу О.Н.	Деловое и творческое письмо (практикум)	

Перечень учебных рабочих программ для обучающихся  
в классах со сложным дефектом

Клас с	№ п/ п	Учебные рабочие программы		
		Составители	Учебная дисциплина	Образовательная область

4 «Б» класс	1.	Слинкина О.Н.	Развитие речи	Общеобразовательные курсы
	2.	Слинкина О.Н.	Чтение	
	3.	Слинкина О.Н.	Письмо	
	4.	Слинкина О.Н.	Математика	Математические представления, основы арифметики
	5.	Слинкина О.Н.	Живой мир	Естествознание
	6.	Слинкина О.Н.	Музыка и пение	Искусство
	7.	Слинкина О.Н.	Музыкально-ритмические занятия	
	8.	Слинкина О.Н.	Лепка, рисование, конструирование	
	9.	Землянский И.С.	Физкультура	Искусство
	10.	Слинкина О.Н.	Гигиена, самообслуживание	Трудовая подготовка
	11.	Слинкина О.Н.	Ручной труд	
	12.	Землянский И.С.	ЛФК	Коррекционные технологии
	13.	Исламова Р.С.	Логопедические занятия	
	14.	Слинкина О.Н.	Игра и игрокоррекция	
8 «Б» класс	1.	Шушкалова Л.В.	Развитие речи	Общеобразовательные курсы
	2.	Шушкалова Л.В.	Чтение	
	3.	Шушкалова Л.В.	Письмо	
	4.	Шушкалова Л.В.	Математика	Математические представления, основы арифметики
	5.	Шушкалова Л.В.	Живой мир	Естествознание
	6.	Шушкалова Л.В.	Музыка и пение	Искусство

	7.	Шушкалова Л.В.	Музыкально-ритмические занятия	
	8.	Шушкалова Л.В.	ИЗО	
	9.	Шушкалова Л.В.	Физкультура	
	10.	Шушкалова Л.В.	Хозяйственно-бытовой труд	Трудовая подготовка
	11.	Шушкалова Л.В.	Ремесло	
	12.	Исламова Р.С.	Логопедические занятия	Коррекционные технологии
	13.	Подлесная С.П.	Коммуникация, правила социального поведения	

Перечень учебных рабочих программ  
для обучающихся индивидуально на дому

Класс	№ п/п	Учебные рабочие программы		
		Составители	Учебная дисциплина	Образовательная область
4 класс Алимова Эльза	1.	Кычкина Е.Т.	Письмо и развитие речи	Русский язык
	2.	Кычкина Е.Т.	Чтение и развитие речи	
	3.	Кычкина Е.Т.	Математика	Математика
	4.	Кычкина Е.Т.	Окружающий мир	Естествознание
	5.	Кирондэ А.А.	Логопедическая коррекция	Школьный компонент. Технология.
	6.	Слугина И.В.	Игротерапия	
	7.	Слугина И.В.	Индивидуальные коррекционные занятия	
	8.	Слугина И.В.	Ручной труд	
	9.	Землянский И.С.	ЛФК	
7 класс Джавадзاده Бахар	1.	Сухонос А.П.	Чтение	Русский язык
	2.	Сухонос А.П.	Письмо	
	3.	Сухонос А.П.	Математика	Математика
	4.	Сухонос А.П.	История	Обществознание
	5.	Сухонос А.П.	География	Естествознание
	6.	Сухонос А.П.	Биология	
	9.	Землянский И.С.	ЛФК	Школьный компонент. Технология.
	10.	Сухонос А.П.	Хозяйственно-бытовой труд	

	11	Сухонос А.П.	Ремесло	
	12	Сухонос А.П.	Коммуникация, правила социального поведения	

Перечень программ специалистов образовательного учреждения

<b>№ п/п</b>	<b>Название программы</b>	<b>Автор программы</b>
1.	Программа «Комплексная диагностика речи учащихся 1-7 классов»	Логопед Исламова Р.С.
2.	Программа для учащихся 1-4 классов «Говорить хочу красиво, смело и неторопливо»	Учитель-логопед Исламова Р.С.
3.	Программа для учащихся 5-7 классов «Говорить хочу красиво, смело и неторопливо»	Учитель-логопед Исламова Р.С.
4.	Программа для учащихся 1-4 классов «Коррекция системного недоразвития речи учащихся с использованием специальных компьютерных технологий»	Логопед Кирондэ А.А.
5.	Программа для учащихся 1-7 классов «Диагностика речевых нарушений»	Логопед Кирондэ А.А.
6.	Программа для воспитанников начального звена «Исследование базовых предпосылок психического развития обучающихся»	Педагог-психолог Воронцова М.В.
7.	Программа работы с родителями «На пути к взаимопониманию»	Педагог-психолог Дрюк О.Н.
8.	Программа психологического практикума для учащихся 7-9 классов «Навстречу»	Педагог-психолог Дрюк О.Н.
9.	Программа для учащихся 5-10 классов «Подросток и закон»	Социальный педагог Жукова Р.К.

Образовательные технологии, применяемые педагогами школы-интерната

Технология личностно-ориентированного обучения и воспитания	1 – 10 классы	учителя начальных классов, учителя-предметники, учителя трудового обучения, логопеды, психологи
Технологии на основе активизации и интенсификации	1 – 10 классы	учителя начальных классов, учителя-предметники,



деятельности учащихся		учителя трудового обучения
Технологии дифференцированного обучения	1 – 10 классы	учителя начальных классов, учителя-предметники, учителя трудового обучения, логопеды, психологи
Технологии индивидуализации обучения	1 – 10 классы	учителя начальных классов, учителя-предметники, учителя трудового обучения, логопеды, психологи
Технологии организации учебного процесса	1 – 10 классы	учителя начальных классов, учителя-предметники, учителя трудового обучения

Педагогами школы-интерната ведется методическая работа, направленная на овладение и внедрение в практику работы современных образовательных технологий:

I. Здоровьесберегающие технологии	Физкультурно-оздоровительные
	Медико-оздоровительные
	Экологические
	Технологии обеспечения безопасности жизнедеятельности
II. Игровые технологии	Технологии игрового обучения
	Технологии коммуникативно-диалоговой деятельности
III. Информационно-коммуникационные технологии	Использование готовых электронных продуктов (ЦОР)
	Использование мультимедийных презентаций

Реализация компетентного подхода предусматривает использование в образовательном процессе современных образовательных технологий с учетом особенностей каждой ступени образования.

Организационно-педагогические условия учебного процесса

Обучение ведется в одну смену.

Занятия в школе начинаются с 8.30.

Продолжительность урока в 2-10 классах 40 минут, в 1 классе – 30 минут.

Продолжительность занятий коррекционной направленности – до 20 минут.

Учебный год разбит на четверти, сроки которых определены учебным годовым графиком.

В конце каждой четверти проводится аттестация учащихся, в конце

учебного года итоговая аттестация.

Диагностика и мониторинг образовательного процесса

Сводный анализ итоговых контрольных работ за 2010-2011 учебного года

<b>Предмет*</b>	<b>Математи ка (2-10 кл.)</b>	<b>Русский язык (2-10 кл.)</b>	<b>Трудовое обучение (5-10 кл.)</b>
Всего учащихся по списку	78	78	57
Выполняли работу	68	63	48
Показатель выполнения	87,2%	80,8%	84,2%
Выполнили работу без ошибок	31	16	25
Выполнили работу на «4» и «5»	55	48	40
Выполнили работу на «2»	0	0	0
Показатель успеваемости	100%	100%	100%
Показатель качества ЗУН	80,9%	76,2%	83,3%

\* По Уставу контрольные работы в 1, 4«Б», 7«Б» классах не проводятся.

**Результат итоговых контрольных работ (%)**

## Сводный отчет за 2010-2011 учебный год

ПОКАЗАТЕЛИ	ВСЕГО
Количество учащихся на начало года	93
Количество учащихся на конец года	93
Количество выбывших учащихся	19
Количество прибывших учащихся	19
Количество успевающих на «5»	3
Количество успевающих на «4» и «5»	39
Количество успевающих с одной «3»	6
Количество успевающих с двумя «3»	11
Средний балл успеваемости	4,0
Количество неуспевающих учащихся	2
Количество неаттестованных учащихся	-
Количество учащихся, оставленных на повторный курс обучения	2
Количество пропущенных уроков:	20068
из них по болезни:	13720
без уважительной причины:	6348

Показатель успеваемости – 97,8%

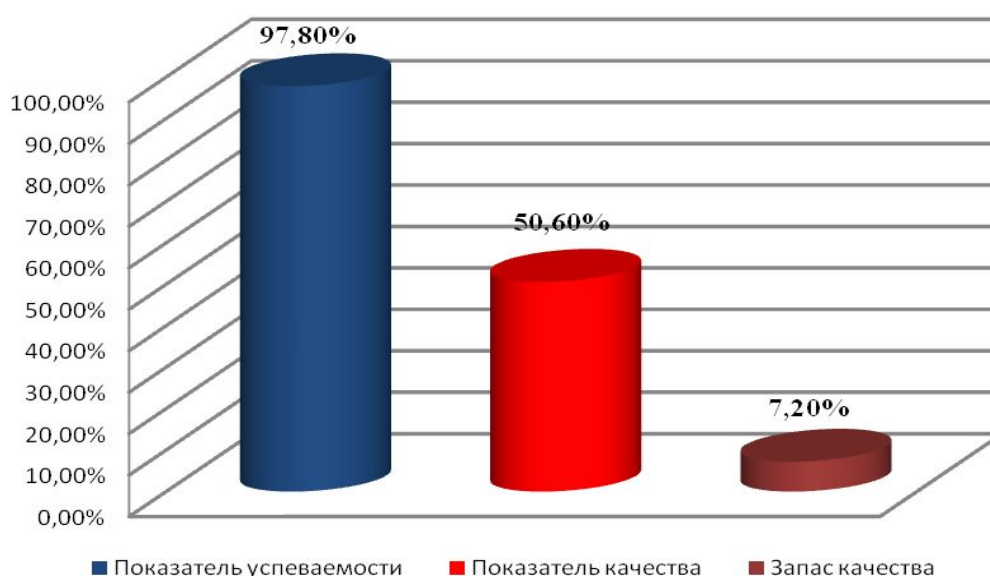
*(из 93 обучающихся - неуспевающих 2 человека)*

Показатель качества – 50,6%

*(из 85 аттестованных /1 класс - 8 человек в расчет не входят/ - на «5», «4» и «3» закончили 43 учащихся)*

Запас качества – 7,2%

*(из 83 успешно аттестованных - с одной «3» закончили 6 учащихся)*



Среднегодовой показатель уровня качества ЗУН по классам и предметам  
за 2010-2011 учебный год

№ п/п	Учитель	Учебные дисциплины	Среднегодовой показатель уровня качества ЗУН	Примечание*
	Готеева И.В.	По Уставу учащиеся 1 класса не аттестуются		
	Терентьева Е.Ю	2 класс	73%	высокий
	Рахматулина Р.Ш	3 класс	93%	высокий
	Лигаева Л.А.	4 «А» класс	97%	высокий
	Слинкина О.Н.	4 «Б» класс	63%	средний
	Шушкалова Л.В.	7 «Б» класс	36%	средний
	Пленкина Л.В.	Математика 5-8 кл.	86%	высокий
	Осинцева М.В.	Математика 9-10 кл.	83%	высокий
	Подлесная С.П.	Письмо, чтение 5, 8, 9 кл.	71%	высокий
	Литвинова Е.В.	Письмо, чтение 6 кл.; Этика 10 кл.	78%	высокий
	Пулукчу О.Н.	Естествознание 5-9 кл. Письмо, чтение 7 «А», 10 кл.	65%	высокий
	Кушнырева З.В.	История 7 «А» - 10 классы; СБО 5-10 классы	95%	высокий
	Сухонос А.П.	Обществознание 8,9 класс	81%	высокий
	Землянский И.С.	Физкультура 4 -10 кл.	95%	высокий
	Данилина В.В.	Швейное дело 5-7 «А» кл.	77%	высокий
	Шишова Л.А.	Швейное дело 8, 9 кл.	70%	высокий
	Морщинин Н.А.	Столярное дело 5-7 «А» кл.	100%	высокий
	Качармина Н.В.	Овощеводство 8, 9 кл.	73%	высокий
	Васильева Л.И.	Овощеводство 10 кл.	100%	высокий
	Швец Е.В.	Музыка и пение 5,6 кл.	100%	высокий
	Никитина Л.В.	ИЗО 5, 6 кл.	96%	высокий
	Сухонос А.П.	Индивид. обучен. на дому (Джавадзаде Б.)	55%	средний
	Кычкина Е.Т., Слугина И.В.	Индивид. обучен. на дому (Алимова Э.)	100%	высокий

\*Высокий уровень - 65 – 100%

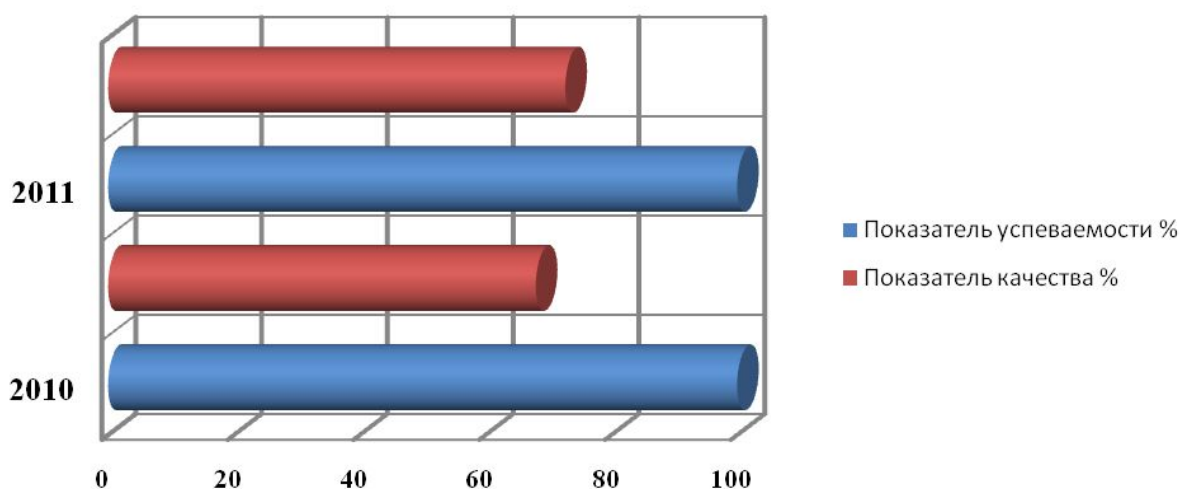
Средний уровень - 30-64%

Низкий уровень - до 30%

Результаты итоговой аттестации учащихся 9 класса по трудовому обучению в  
2010-2011 учебном году

Количество учащихся в классе на конец учебного года	Количество учащихся, допущенных к экзаменам	Количество учащихся, успешно сдавших итоговую аттестацию	Результаты экзамена				Показатель успеваемости %	Показатель качества %	Получили документ об образовании
			«5»	«4»	«3»	«2»			
11	11	11	6	2	3	-	100	72,7	11

### Сравнительный анализ результатов итоговой аттестации



### Воспитательный процесс.

Воспитательная работа велась по воспитательно-образовательной программе (рецензирована к.п.н. Г.Л.Андросовой, Сургутский государственный педагогический университет 2011 год) для обучающихся и воспитанников с ограниченными возможностями здоровья от 7 до 18 лет.

В школе – интернате функционировали 6 воспитательных групп, две из которых для детей со сложной структурой дефекта, 4 группы продлённого дня для детей из с.п. Солнечный и близлежащих населённых пунктов - п.г.т. Белый Яр и п.г.т. Барсово.

### Организация внеурочной деятельности.

Воспитательная работа с обучающимися, воспитанниками выстраивается в целостную систему и проводится по направлениям, охватывающим весь

воспитательный процесс с учетом развития и коррекции детей с ограниченными возможностями здоровья.

Режим второй половины дня составлен с учетом возрастных групп и предъявляемых требований.

Вся воспитательная работа в школе-интернате строится на основе общих и специальных задач, которые соответствуют основным направлениям воспитательного и коррекционного процесса, находится в тесной связи с коррекционно-образовательным процессом. Основным объектом педагогического воздействия является формирование у обучающихся, воспитанников системы сознания, которое определяет его социальное поведение. Для реализации поставленных задач составлен отвечающий требованиям, предъявляемым к данному типу школ, план воспитательной работы, который в полном объеме содержит комплекс воспитывающих и развивающих мероприятий по всем направлениям:

- эстетическое и этическое;
- нравственное;
- правовое;
- трудовое;
- санитарно-гигиеническое;
- развитие познавательных интересов.

Все разделы содержат практический материал, направленный на развитие, коррекцию и воспитание детей с учетом возрастных и психофизических особенностей.

На основе годового плана составлено тематическое планирование по каждой группе, содержание которого соответствует как возрастным, так и психофизическим особенностям, направлено на развитие положительных личностных качеств.

Весь воспитательный процесс учитывает знание особенностей структуры дефекта, индивидуально-личностных особенностей каждого воспитанника.

Однако, в целях системного подхода к формированию личности ребёнка, максимальному учёту его особенностей, осуществлению преемственности между поколениями, в воспитательной работе школы можно выделить следующие аспекты:

### **I. Основы личностного развития и формирования коммуникативных моделей поведения:**

диагностический аспект;  
становление ребёнка как личности в группе;  
партнёрские отношения в школе.

### **II. Охрана здоровья. Физическое развитие.**

Я отвечаю за своё здоровье;  
физическое совершенство моего организма;  
основы сексуального воспитания;  
профилактическая работа по развитию чувства неприятия,  
«вредных привычек», неупорядоченной половой жизни.

### **III. Развитие основ творческого восприятия и воображения:**

развитие механизмов творческого восприятия, мышления в процессе изобразительной деятельности (лепка, рисование, аппликация, конструирование);

формирование основ музыкального восприятия и адекватного реагирования;

хореография;

психодрама: куклы, театр, сюжетно – ролевые игры;

игротерапия.

#### **IV. Трудовое воспитание:**

личная гигиена;

самообслуживающий труд;

общепользная деятельность;

учебные навыки и умения;

профориентационная работа;

уход за жилищем.

Формирование у воспитанников потребности в здоровом образе жизни осуществлялось через реализацию программ «Быть здоровым – здорово!», «В здоровом теле – здоровый дух», «Учимся делать здоровый выбор», «Хореография», «Настольный теннис», «Минифутбол», «Лечебная физкультура», Центр здоровья «Оберег».

**Коррекционная работа** в школе представлена *психологической* и *логопедической* службой, занятиями по развитию психомоторики, двигательной коррекции на занятиях по ритмике, ЛФК, имеет непрерывный характер и проводится в течение всего учебно-воспитательного процесса. Коррекционная работа в школе-интернате отвечает общим требованиям, предъявляемым к учреждениям подобного вида: обеспечена кадрами, оборудованием, методическим сопровождением, соответствует современным технологиям обучения детей с проблемами развития, обеспечивает дифференцированный подход с учетом темпа, особенностей развития учащихся.

Мониторинг (по методике М.И.Шиловой) проводился, с использованием диагностической таблицы уровней нравственной воспитанности (УНВ), которая отражает пять основных показателей нравственной воспитанности школьника:

*Отношение к обществу, патриотизм*

*Отношение к умственному труду*

*Отношение к физическому труду*

*Отношение к людям (проявление нравственных качеств личности)*

*Саморегуляции личности (самодисциплина)*

Уровень нравственной воспитанности учащихся в разных возрастных группах показали следующее:

#### Уровень воспитанности

	недопустимый	низкий	допустимый	высокий
--	--------------	--------	------------	---------

1-6 классы	-	14 чел.	24 чел.	9 чел.
7-10 классы	-	3 чел.	18 чел.	14 чел.
Выпускники	-		4 чел.	7 чел.
Итого	-	17 чел.	46 чел.	30 чел.

Диаграмма уровня воспитанности учащихся школы-интерната

### Уровни воспитанности



Наряду с традиционными мероприятиями (праздник труда, Новый год, 8 марта, Неделя краеведения и т.д.) проводятся нетрадиционные формы внеклассной работы: праздник русской зимы, Рождество, Масленица, фольклорные праздники, праздники русских игр и народных гуляний. Все традиционные и нетрадиционные формы и методы работы дают определенный положительный результат в вопросах воспитания и развития детей.

В интернате отработана система по формированию положительных черт личности, по реализации задач воспитательного процесса через кружковую работу.

### ДОПОЛНИТЕЛЬНОЕ ОБРАЗОВАНИЕ



Дополнительным образованием в школе-интернате охвачено 93% воспитанников, и оно определяет следующие задачи:

- активизировать индивидуальную активность детей, их познавательные интересы;
- помочь ребенку в процессе саморазвития, максимально раскрыть его творческие возможности;
- активизировать индивидуальную активность детей, их познавательные интересы;
- повлиять на развитие сенсорной сферы, моторики и речи, развитие навыков общения;
- способствовать развитию эмоциональной сферы, эстетического вкуса;
- готовить детей к выбору профессии, культивируя индивидуальную направленность ребенка;
- развивать духовный потенциал воспитанников через приобщение к истокам нации, ее истории и культуры;

На выполнение поставленных задач направлена вся деятельность творческих объединений по следующим направлениям:

- музыкально-эстетическое и литературное творчество,
- спортивно-оздоровительное направление,
- изобразительное искусство.
- компьютерная грамотность

Программа коррекционного развития детей во второй половине дня построена с учетом возрастных особенностей воспитанников.

По каждому виду творческой деятельности разработаны программы, Цель каждой программы, с учётом психофизических особенностей детей – развитие знаний, умений, навыков, повышение познавательного интереса. Программы дополнительного образования составлены педагогами дополнительного образования, утверждены педагогическим советом школы.

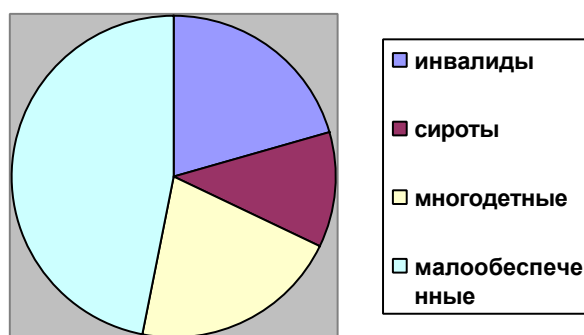
### **Социальный состав**

#### **учащихся Солнечной специальной (коррекционной) общеобразовательной школы-интерната VIII вида**

Социальный состав	<b>2010 уч.год</b> на начало года/ на конец года	<b>2011 уч. год</b> на начало года/ на конец года
1.Количество учащихся	83/88	96/94
<b>2.Группа риска из них</b>	16/22	22/23
2.1. по родителям	2/0	0/3
2.2. по пропускам уроков	1/2	3/0
<b>3.Число учащихся, состоящих на учёте:</b>		
3.1. на ВШУ	16/22	22/24
3.2. на учёте в ОНД	5/6	<b>6/2</b>

<b>4.Число опекаемых детей</b>	6	7/8
<b>5.дети -инвалиды</b>	16/18	18/14
<b>6.Неблагополучные семьи, из них:</b>	1/0	0/2
6.1.уклоняющиеся от воспитания	0	/1
6.2.употребляющие алкоголь	1/0	0/1
6.3.один из родителей находится в местах лишения свободы	0	0
6.4. состоят на учёте в ОНД (КДН)	1	1
6.5.лишены родительских прав	0	0
<b>7.Социальный состав семей</b>		
7.1.полные	40/36	44/50
7.2.неполные	30/39	39/44
7.3.многодетные	29/17	17/14
7.4.родители - инвалиды	0	1
7.5.малообеспеченные	22/27	27/32
<b>8. Количество выпускников, из них:</b>		
9 класс	11/14	12/11
10 класс	0	4

Социальное положение учащихся, обучающихся в школе-интернате:  
 2% родителей имеют высшее образование  
 50% составляют полные семьи  
 44% неполные семьи  
 32% с низким доходом



### Наиболее часто встречающиеся причины обращений к социальному педагогу

№	Виды обращений	Количество
1	Взаимоотношения с родителями, педагогами, другими взрослыми	35
2	Поиск комфортного существования, эмоционального благополучия	15

3	Трудности в обучении	3
4	Отсутствие адекватных средств и способов поведения в трудных ситуациях	43
5	Отсутствие чувства безопасности, поиск защиты	3
6	Социальная изолированность детей с ограниченными возможностями	2
7	Обеспечение полноценной жизни ребенка в семейной среде	6
8	Подготовка к самостоятельной жизни детей с ограниченными возможностями	16

#### **Виды помощи, предоставленные социальным педагогом.**

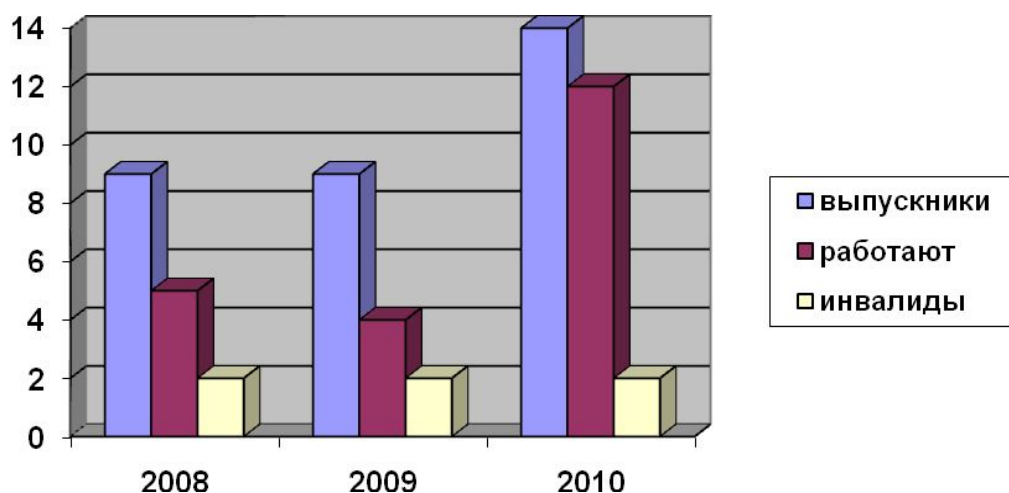
№	Виды помощи	Количество
1	Профилактические индивидуальные беседы	104
2	Ориентация на профессию	44
3	Трудоустройство на летний период	1
4	Консультации для родителей	24
5	Консультации для учащихся	34
6	Консультации для педагогов	14
7	Организация материальной поддержки	2
8	Выход из алкогольной зависимости	1
9	Социальная помощь в трудной жизненной ситуации	3

#### **Профориентация и трудоустройство**

Одной из важных задач работы школы, является обеспечение устройства выпускников школы-интерната. С этой целью, проводится предварительная профориентация учащихся школы во взаимодействии с педагогами Сургутского профессионального колледжа на предлагаемые рабочие профессии, с последующим сопровождением и отслеживанием социализации подростка вне стен школы. Эта работа создает мотивацию к сотрудничеству со школой для родителей, особенно таким из них, которые неспособны по тем или иным причинам обеспечить устройство своих детей после выпуска. На начальном этапе основная масса учащихся школы-интерната VIII вида испытывают трудности при трудоустройстве или получив работу не могут адаптироваться в трудовом коллективе.

#### **Жизнеустройство выпускников специальной (коррекционной) школы-интерната VIII вида**

1	Дата	Количество выпускников	Работают/обучаются	Инвалиды неработающие	Не работают/уход за ребёнком
2	2008	9	5/	2	/2
3	2009	9	4/	2	/3
4	2010	14	5/7	2	0



Решить проблему трудоустройства воспитанников школы VIII вида, возможно способом создания единой системы деятельности, работающих специалистов, которые целенаправленно занимаются трудоустройством выпускников. В нашем случае, как показывает практика, для получения положительного результата, необходимо ежедневное сопровождение. Но такой системы в настоящее время нет. Специалисты социальной службы, социального обеспечения, не готовы принимать и понимать, выпускников с недостатком интеллекта, работающие с ними сталкиваясь с психологическими особенностями этой категории детей, ждут от них соответствующих адекватных поступков, не получая определённого результата, избегают с ними взаимодействия. Что же остаётся говорить о работодателе, принявшего на работу, выпускника коррекционной школы.

Официального документа о том, что трудоустройством и сопровождение выпускников должна заниматься школа, нет. Но независимо от данного факта социальный педагог в план работы, вносит это сопровождение, а физически выполнить эту работу, должным образом не в состоянии, так как возможный результат по адаптации в социуме, особенно детей из неблагополучных семей, требует ежедневного и длительного сотрудничества с выпускником.

В законах об инвалидах прописано квотирование рабочих мест для людей с ограниченными возможностями здоровья, а механизм реализации не прописан. Для оптимального результата необходима единая программа, объединяющая все службы сопровождения, о которой много говорится, но фактически ничего не сделано.

Данные о динамике **количества и структуре потребителей услуг** в отчётном и текущих периодах, а также прогнозируемые данные на очередной финансовый год.

**Потребители услуг:** родители (законные представители) и учащиеся.

**Структура потребителей услуг:**

-родители (многодетные, малообеспеченные, одиночки, разведённые, инвалиды, безработные, неработающие, злоупотребляющие распитием спиртных и других одурманивающих веществ, находящиеся в социально опасном положении);

- учащиеся (дети, находящиеся в трудной жизненной ситуации, в социально опасном положении).

**Динамика количества и структуры потребителей образовательных услуг**

год	Все учащиеся (количество и %)	Родители (количество детей в указанной структуре)							Учащиеся	
		многодетные	малообеспеченные	Одиночные и разведенные	Полная семья	инвалиды	безработные	неработающие	дети, находящиеся в трудной жизненной ситуации/ из них сирот	в социально опасном положении
2009	83	13	18	12	10	18	1	12	83/12	7
	%	16%	22%	14%	12%	22%	1%	14%	100%/14%	8%
2010	88	29	22	10	2	15	7	18	88/10	5
	%	32%	24%	11%	2%	17%			100%/11%	5%
2011	95	14	32	20	7	14	0	0	95/8	5
	%	15%	35%	22%	7%	15%			100%/8%	5%
2012	100	14	37	20	7	14	0	0	100/8	3
	%	14%	37%	20%	7%	14%			100%/8%	

**- Уровень удовлетворённости существующим объемом, качеством, разнообразием и доступностью оказываемых услуг**

Мониторинг, основанный на аналитическом опросе потребителей услуг по существующему объёму и качеству и доступности оказываемых услуг, определяется положительными отзывами в среднем по всем показателям в размере 58%. Неудовлетворённость отмечается в анкетах законных представителей из отдалённых территорий (около 67%) , многодетных(17%) и малообеспеченных (30%), желающих содержания детей на полном государственном обеспечении с предоставлением транспорта для сопровождения детей на место проживания и учёбу.

**- Возможности учреждения по оказанию услуг**

Оказание услуг по желанию законных представителей, на текущий момент на стадии обращения учреждения в управляющий орган.

## **Центра здоровья «Оберег».**

Центр здоровья является структурным подразделением образовательного учреждения, создан на базе существующих служб, работа которых направлена на формирование здорового образа жизни обучающихся воспитанников.

В своей деятельности Центр руководствуется законами перечисленными в положении центра и уставе образовательного учреждения.

**Цель:** формирование здорового образа жизни участников образовательного процесса.

Работа центра здоровья «Оберег» в 2010-2011 учебном году была направлена на выполнение поставленных задач и их реализацию.

Центр работает по перспективному плану, разработанному на 5 лет в соответствии с Положением о Центре от 19.01.2010г. и по утвержденной программе центра здоровья «Оберег», определяющего перспективы его развития.

**Основные направления деятельности Центра здоровья «Оберег» реализовались** в процессе преподавания «уроков здоровья»:

- через систему различных тренингов, практических занятий, семинаров, конференций и других мероприятий,
- через ведение аналитической и прогностической деятельности,
- посещение уроков, занятий, своего объединения и других, знакомств с методикой преподавания, новшеств дидактического материала.
- через проведение открытых занятий и уроков, где специалисты делились с коллегами своими знаниями и мастерством;
- участие в окружной психолого- медико- педагогической комиссии.
- участие в школьном консилиуме.

Все специалисты в течение года работали в тесном контакте между собой, с педагогами школы, непосредственно с родителями учащихся и специалистами других подразделений. Проводили просветительскую и профилактическую работу.

**Итог работы** в выбранных направлениях:

1. Повышение качества сопровождения учащихся.
2. Повышение качества работы на основе комплексного использования информационных технологий и ресурсов по утвержденным и действующим программам специалистов:

В сентябре месяце утверждены программы:

- центра здоровья «Оберег»
  - медицинского блока « В здоровом теле - здоровый дух»
3. Повышение уровня профессиональной компетентности педагогов
  4. Недостаточная активность родителей.

**Меры по охране и укреплению здоровья обучающихся, воспитанников.**

*Работа медицинского блока.*

**Цель работы:**

- обеспечение укрепления здоровья обучающихся, воспитанников;
- привлечение эффективных технологий профилактики заболеваний в

условиях школы-интерната.

**Объекты работы:**

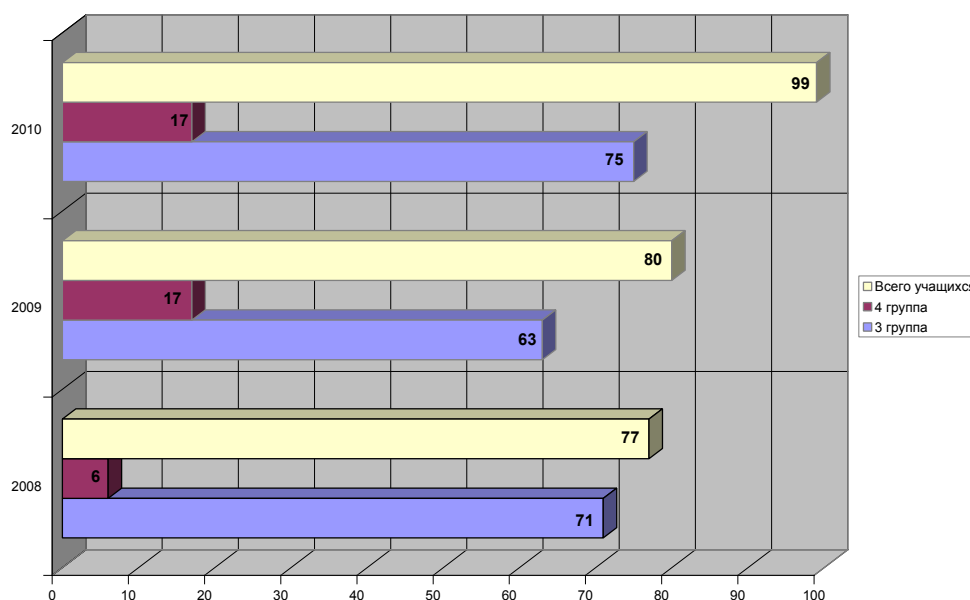
- обучающиеся, воспитанники школы-интерната;
- семьи детей, посещающих школу-интернат;
- педагогический коллектив школы-интерната.

**Сравнительный анализ по медицинскому обслуживанию детей Солнечной специальной (коррекционной) общеобразовательной школы-интерната VIII вида за 2008-2010 год.**

*Основное направление работы медицинского блока - комплексная диагностика и исследование состояния здоровья детей.*

*Распределение детей по группам здоровья.*

Группа здоровья	2008	2009	2010
3	71	63	75
4	6	17	17
Всего учащихся	77	80	99



**ВЫВОД:** из таблицы видно, что произошло повышение численности детей с IV группой здоровья и снижение уровня числа учащихся с III группой здоровья, вследствие улучшения диагностики и выявления у детей патологии.

*Количество детей подлежащих углубленному медосмотру.*

2008			2009			2010		
Подле- жало	Осмот- рено	%	Подле- жало	Осмот- рено	%	Подле- жало	Осмот- рено	%
77	77	100	80	80	100	99	99	100

**ВЫВОД:** из таблицы видно, что количество детей, подлежащих углубленному медосмотру, составило 100%.

*Второе направление работы медицинского блока включает в себя рациональную организацию двигательной активности детей и контроль за ней.*

Это:

- ежедневные циклы физкультурных занятий (традиционные, тренировочные, занятия-соревнования, самостоятельные, интегрированные с другими видами деятельности, праздники и развлечения);
- занятия с использованием тренажеров;
- ЛФК;
- ежедневный режим прогулок;
- обеспечение двигательной активности детей с атрибутами и пособиями;
- создание необходимой развивающей среды;
- проведение физкультминуток, игр с движениями в свободной деятельности.

*Третье направление работы медицинского блока – коррекция совместно с преподавателем физической культуры и ЛФК.*

*Оценка уровня физкультурных групп воспитанников.*

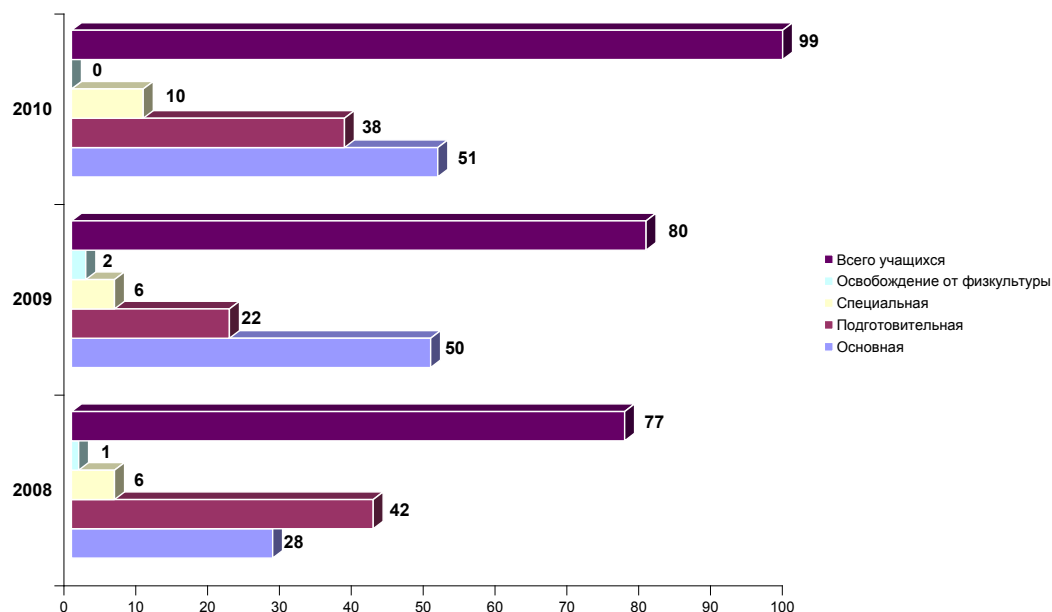
<b>Физкультурная группа</b>	<b>2008</b>	<b>2009</b>	<b>2010</b>
Основная	28	50	51
Подготовительная	42	22	38
Специальная	6	6	10
Освобождение от физкультуры	1	2	-
Всего учащихся	77	80	99

**ВЫВОД:** из таблицы видно, что в 2010 году количество учеников, составляющих основную физкультурную группу, возросло по сравнению с предыдущими годами, это связано с увеличением численности детей в школе-интернате.

*Оценка уровня физического развития учащихся.*

<b>Физическое развитие</b>	<b>2008</b>	<b>2009</b>	<b>2010</b>
Выше среднего	9	3	7
Среднее	63	64	75
Ниже среднего	5	13	17
Всего учащихся	77	80	99





**ВЫВОД:** средний показатель уровня физического развития на протяжении трех лет существенно не изменился.

*Четвертым направлением работы медицинского блока является профилактика заболеваний среди обучающихся, воспитанников.*

*Привитость учащихся против инфекционных заболеваний.*

Прививки	2008	2009	2010
RV дифтерии и столбняка (7-14 л)	8	10	14
RV против кори	-	1	2
RV против эпид. паротита	-	1	3
RV против полиомиелита	7	9	12
RV против туберкулеза в (7 лет)	-	-	-
В (14 лет)	-	-	1
V против гриппа	70	77	76
R Манту	77	80	99
Флюорография	18	20	25

**ВЫВОД:** выполнение годового плана проф. прививок составило 100%. Все дети прошли обследование на туберкулез – реакцией Манту.

Флюорографическое обследование прошли подростки с 15 лет, охват 100%.

*Пятым направлением работы медицинского блока является консультативно-информационная и санитарно-просветительская деятельность:*

- оказание консультативной помощи и санитарно-просветительской всем участниками образовательного процесса, родителям воспитанников по вопросам сохранения здоровья и профилактических мероприятий.
  - открытые просмотры и показы материалов с использованием оздоравливающих технологий.
  - проводились занятия с детьми использованием оздоровительных технологий.
- Все направления работы медицинского блока осуществляются совместно с

психологом, учителем по физической культуре, ЛФК, воспитателями, педагогами школы-интерната.

### **Организация питания.**

Питание организовано в столовой. Поставку продуктов питания осуществляет поставщики, с которыми заключен Государственный контракт в соответствии с подписанным протоколом единой комиссии размещения государственного заказа. Пищеблок имеет полный необходимый набор помещений, которые соответствуют требованиям. Имеется обеденный зал.

#### *Охват учащихся питанием.*

	№ строки	Количество учащихся в образовательных учреждениях	Охват горячим питанием			Охват другими видами питания	
			Все го	Из них:			
				завтрака ми	обедам и		Завтрака ми обедами
1	2	3	4	5	6	7	8
Всего школьников	01	99	99	53	99	99	-
В том числе 1-4 классы	02	30	30	11	30	30	-
5-11 классы	03	69	69	42	69	69	-

В школе организовано льготное и бесплатное питание. Питание получают все учащиеся в количестве 99 человек.

Питьевой режим соблюдается. Строго соблюдаются и постоянно контролируются правила и сроки хранения продуктов, исправность технологического и холодильного оборудования. Требования к оборудованию, инвентарю, посуде и таре (маркировка, использование и др.). Обработка сырья и производство продукции постоянно контролируются и соблюдаются.

Блюда накрываются на столы по классам, температура подачи блюд соблюдается. Питание детей производится строго в присутствии учителя или воспитателя и под контролем медицинского работника школы-интерната. Учитывается пищевой аллергический статус ребенка, наличие хронических заболеваний ЖКТ. В рационе питания детей постоянно используются продукты повышенной пищевой и биологической ценности: йодированная соль, витаминизированное молоко, хлеб, кондитерские изделия.

Режим питания детей является оптимальным, хорошо зарекомендовавшим себя в течение длительного времени и наиболее подходящим к условиям

школы-интерната.

### **Анализ работы методического совета.**

В 2010-2011 учебном году коллектив школы-интерната начал работу над методической темой: «Современные образовательные технологии как фактор совершенствования форм и методов коррекционного учебно-воспитательного процесса».

Цель: формирование ключевых компетенций участников образовательного процесса через внедрение новых технологий в учебно-воспитательный процесс.

Задачи:

1. Совершенствование педагогического мастерства, разработка учебных, методических и дидактических материалов.

Изучение и адаптация современных педагогических технологий к условиям коррекционного обучения.

Повышение профессиональной компетентности педагогов в обеспечении эффективного (продуктивного) взаимодействия участников образовательного процесса.

Первый этап работы над методической темой - диагностический. Задачи этого этапа:

анализ педагогических затруднений учителей и воспитателей;

анализ состояния УВП;

выявление противоречий, нуждающихся в скорейшей ликвидации.

В 2010-2011 учебном году перед методическим советом была поставлена цель: организовать работу педагогического коллектива, направив её на повышение методического уровня учителя, воспитателя.

Для ее реализации были сформулированы следующие задачи:

Совершенствование профессионального мастерства педагогов, рост их творческого потенциала;

Изучение, обобщение и внедрение перспективного педагогического опыта в учебно-воспитательный процесс школы-интерната;

Пополнение методического кабинета необходимым информационным материалом для оказания помощи педагога в работе;

Оказание помощи руководителям методических объединений в разработке педагогических советов.

В соответствии с поставленными целями и задачами методическая работа осуществлялась по следующим направлениям деятельности:

- работа педагогического совета как коллективная методическая деятельность;

- работа методического совета - коллективная методическая деятельность стабильной творческой группы педагогов;

повышение квалификации, педагогического мастерства и аттестация педагогических кадров;

работа с методическими объединениями, групповая методическая

деятельность.

### **Педагогические советы**

Наиболее актуальной формой методической работы является педагогический совет. В 2010-2011 учебном году было проведено два тематических и 2 организационных педагогических совета, что соответствует составленному плану методической работы. Так, в ноябре 2010г. Прошел педагогический совет ««Образовательные технологии: осознанный выбор»». На данном сложном теоретическом педсовете были выявлены признаки педагогических технологий и их классификации.

В марте 2011 г. в рамках педсовета «Педагогические затруднения. Пути решения проблемы» были глубоко проанализированы наиболее актуальные педагогические затруднения и намечены пути выхода из данных затруднений. В результате работы по подготовке и проведению педагогических советов были выделены следующие положительные тенденции:

<b>Положительный результат</b>	<b>Что способствовало достижению положительного результата</b>
Заинтересованное участие части педагогов в подготовке и проведении педсоветов.	- использование новых технологий проведения педсоветов; - система поощрения труда; - ответственное отношение педагогов к своим обязанностям.
Активное участие педагогов в обсуждении вопросов педсовета.	- актуальность обсуждаемых вопросов; - потребность в обмене педагогическим опытом.
Грамотное использование наглядного материала в ходе педсовета.	- создание компьютерных презентаций; - использование разнообразных источников информации (Интернет, периодическая печать, методическая литература); - материально-техническое оснащение школы.

Наряду с положительными результатами имеются и недоработки:

<b>Отрицательный результат, новые проблемы</b>	<b>Причины</b>	<b>Пути устранения</b>
<p>Не весь коллектив проявляет инициативность в подготовке педсоветов, пассивное участие в ходе педсовета.</p>	<p>- непонимание педагогами значимости педсоветов для повышения личного методического уровня каждого;</p> <p>- недостаточно продуманная форма педсовета;</p> <p>- сложность методической темы; большое количество сложной для осмысления информации в педагогической литературе;</p> <p>- недостаточная теоретическая подготовка педагогов.</p>	<p>- индивидуальные задания, позволяющие раскрыть творческий потенциал педагогов;</p> <p>- продумывание активной, нестандартной формы проведения педсовета с вовлечением всех пед. сотрудников;</p> <p>- организация обучающих семинаров.</p>

Противоречия между результатами анкетирования педагогов в ходе подготовки к педсовету и результатами практической деятельности.	-неполное осознание педагогами сущности педагогических технологий; - возможно, не достаточно объективные ответы на вопросы.	Выстраивание системы диагностики и мониторинга. Создание ситуаций, при которых педагог может вступить во взаимодействие с коллегами в разрешении своих профессиональных затруднений и одновременно быть источником педагогического опыта для своих коллег.
---	--	--

### **Работа методических объединений и методического совета**

Главными звеньями в структуре методической работы школы являются методические объединения. В школе их 6:

<b>Методическое объединение</b>	<b>Руководитель МО</b>
МО-1 учителя начальных классов и учащихся со сложным дефектом	Терентьева Е.Ю.
МО-2 учителя старшего, среднего звена	Шушкалова Л.В.
МО-3 учителя трудового обучения и педагоги дополнительного образования	Кушнырева З.В.
МО-4 воспитатели младшего звена	Арсентьева Ж.В.
МО-5 воспитатели старшего звена	Слугина И.В.
МО-6 специалисты сопровождения	Исламова Р.С.

По результатам работы МО были выделены позитивные тенденции:

<b>Положительный результат</b>	<b>Что способствовало достижению положительного результата</b>
Заседания МО подготавливались и продумывались, улучшилась аналитическая работа руководителей МО	<ul style="list-style-type: none"> <li>- методическая грамотность и ответственное отношение к работе руководителей МО;</li> <li>- достаточное количество источников информации.</li> </ul>
Тематика заседаний МО отражает основные проблемные вопросы, стоящие перед методическими объединениями	<ul style="list-style-type: none"> <li>- умение педагогов выделить актуальность проблемы;</li> <li>- взаимосвязь;</li> <li>- владение элементами самоанализа.</li> </ul>
Всестороннее рассмотрение запланированных вопросов на заседаниях МО	<ul style="list-style-type: none"> <li>- приглашение на заседания МО узких специалистов;</li> <li>- большой практический опыт педагогов.</li> </ul>

Наряду с положительными результатами имеются и отрицательные:

<b>Отрицательный результат, новые проблемы</b>	<b>Причины</b>	<b>Пути устранения</b>
Работа МО лишь частично направлена на реализацию методической темы школы.	<ul style="list-style-type: none"> <li>- недостаточная организация методистом работы;</li> <li>- методической службы школы;</li> <li>- непонимание руководителями МО единства целей и задач работы школы и МО в частности.</li> </ul>	<ul style="list-style-type: none"> <li>- выбор новых технологий работы МО и МС;</li> <li>- проведение методических консультаций для педагогов.</li> </ul>
Результаты работы над темой по самообразованию нигде не фиксируются	- нет организации работу.	<ul style="list-style-type: none"> <li>- ведение протокола о работе по теме самообразования в конце учебного года каждым педагогом;</li> <li>- представление результатов работы на НПК, открытых уроках.</li> </ul>

### **Выводы:**

Основная часть индивидуального обучения педагогов происходит в стенах самой школы, на рабочем месте учителя. Для этого существует методическая работа, которая должна быть направлена на формирование успешности, соучастия, сотрудничества, на создание в коллективе атмосферы творческого поиска и заинтересованности, при которых будет улучшаться состояние образовательного процесса в школе. Поэтому методическая работа должна создать такие условия, в которых педагог мог бы в полной мере реализовать свой потенциал.

Исходя из вышесказанного, следует выделить возникшую проблему, над которой предстоит серьезная многогранная работа в течение следующего учебного года:

Теоретическое исследование методической темы школы для ее более эффективной реализации.

Задачи:

изучение теории проблемы на:



педсоветах;  
 заседаниях МО, МС;  
 в индивидуальной и групповой работе с педагогами;  
 в работе по самообразованию.

### **Обеспечение безопасности.**

Одним из важных направлений в организации учебно-воспитательного процесса школы – интерната считается обеспечение условий безопасности для обучающихся, воспитанников, педагогов.

Основной целью работы по обеспечению безопасности в минувшем году явилось *обеспечение безопасности обучающихся, воспитанников и работников школы во время их трудовой и учебной деятельности, путем повышения безопасности жизнедеятельности*: пожарной, электрической и техникой безопасности здания на основе использования современных достижений науки и техники в этой области и привлечения специалистов всех соответствующих служб.

Школа соответствует требованиям Роспотребнадзора и Госпожнадзора.

<b>Пожарная безопасность</b>	Монтаж пожарной сигнализации	
	Заключение договоров на профилактические осмотры пожарной сигнализации.	ежегодно
	Обеспечение всех помещений огнетушителями.	По мере необходимости
	Заправка огнетушителей	Ежегодно
	Контроль за наличием огнетушителей и их работоспособностью	Ежегодно
	Ведение журнала учета огнетушителей и проверка наличия записей	Ежеквартально
	Составление пожарной декларации и её утверждение.	2010г
	Проверка внутренних пожарных кранов на водоотдачу	Ежегодно
	Перемотка пожарных рукавов	Два раза в год
	Вводный инструктаж по пожарной безопасности	При приеме на раб
	Инструктаж по пожарной безопасности на рабочем месте	2 раза в год
	Отработка регламента действий сотрудников образовательного учреждения при возникновении загорания	2 раза в год

	Обучение администрации школы - интерната в объеме пожарно-технического минимума	1 раз в 3 года
	Обучение сотрудников школы - интерната в объеме пожарно-технического минимума	1 раз в 3 года
	Обучение учащихся правила пожарной безопасности на уроках и воспитательных часах	В течении года согласно календарному плану
	Учебные тренировки по отработке планов эвакуации с учащимися.	2 раза в год
	Организация и работа добровольной пожарной дружины из сотрудников школы – интернат.	в течение года
	Организация и работа юношеской добровольной пожарной дружины из числа обучающихся.	в течение года
<b>Антитеррористическая безопасность</b>	Оборудование и работа видеонаблюдения в течение суток.	в течение года
	Заключение договора на профилактические работы	1 раз в год
	Работа тревожной кнопкой	в течение года
	Заключение договора с охранной организацией.	1 раз в год
	Обучение сотрудников по программе противодействия террористам.	2 раза в год
	Работа пропускного режима в школе – интернат	в течение года
	Обучение учащихся противодействия террористом на уроках и воспитательских часах.	в течение года
	Контроль за состоянием ограждения территории.	в течение года
	Отработка администрацией, сотрудниками, обучающимися регламента действий при угрозе террористического акта.	1 раз в год
	Инструктаж на рабочем месте сотрудников школы – интерната по антитеррористическому противодействию.	2 раза в год
Наружный и внутренний осмотр здания школы – интерната администрацией.	Ежедневно	

<b>Технологическая безопасность</b>	Промывка и прессовка системы отопления.	Ежегодно
	Проверка готовности кабинетов повышенной опасности к началу учебного года с составлением актов и разрешение на их эксплуатацию.	Август
	Приём систем отопления, электроснабжения, водоснабжения, канализации с составлением акта осеннего осмотра зданий и сооружений.	Август
	Заполнения акта проверки готовности учреждения к началу учебного года.	Август
	Противоаварийная тренировка.	1 раз в год
	Осенний и весенний осмотр здания и сооружений.	1 раз в год
	Контроль за правильной эксплуатацией инженерных сооружений.	в течение года
	Обучение по тепло – электробезопасности ответственных лиц.	1 раз в год
<b>Безопасность дорожного движения</b>	Изучение, закрепление ПДД на базе кабинета «Правила дорожного движения» на уроках внеклассных занятиях согласно календарно – планов.	в течение года
	Инструктаж обучающихся, воспитанников по ПДД.	3 раза в год
	Инструктаж сотрудников образовательного учреждения.	2 раза в год
	Контроль по выполнению требования ПДД.	Ежедневно
	Беседы сотрудников ГИБДД с обучающимися, воспитанниками образовательного учреждения.	1 раз в четверть

**Финансовое обеспечение функционирования и развития  
Образовательного учреждения.**

*Источником формирования имущества и финансовых ресурсов  
Образовательного учреждения являются:*

- бюджетные средства;

- имущество, закрепленное за учреждением на праве оперативного управления;

- благотворительные и целевые поступления от коммерческих и некоммерческих предприятий, объединений и прочих организаций.

Финансирование Образовательного учреждения осуществляется за счет бюджетных средств Ханты-Мансийского автономного округа – Югры. Главным распорядителем бюджетных средств является Департамент образования и молодежной политики автономного округа, который утверждает бюджетную смету и штатное расписание Образовательного учреждения.

Средства бюджета автономного округа, выделяемые Образовательному учреждению, расходуются по целевому назначению в соответствии с действующим законодательством.

*В 2011 году на функционирование Образовательного учреждения было выделено 72 550 550,00 руб.*

Образовательное учреждение 100% обеспечено денежными средствами на питание, мягкий инвентарь воспитанников. На приобретение *оборудования и мебели* в 2011 году выделено **100 000,00 руб.**

На 2012 год Образовательному учреждению предусмотрено **74 299 200,00 руб.** На приобретение *оборудования и мебели* в 2012 году предусмотрено **150 000,00 руб.**

### **Перспективы и планы развития.**

Стратегия развития школы-интерната включает в себя следующие инновационные изменения содержание образования:

Обновление содержания образовательно-воспитательного процесса в соответствии с современными требованиями:

открытие III ступени образования (10-12 классы) с профильной подготовкой;

внедрение услуг дистанционного обучения детей с ограниченными возможностями здоровья;

расширение спектра услуг дополнительного образования.

2. Модернизация системы методической работы школы-интерната:

усовершенствование методов обучения: интерактивные методы обучения, внедрение социальной рефлексии;

обновление учебно-методических комплектов;

внедрение и использование цифровых образовательных ресурсов.

3. Изменение содержания и форм работы по повышению квалификации педагогов:

поиск способов самообразования;

проведение конкурса профессионального мастерства;

овладение информационно- компьютерных технологий.

4. Усовершенствование и модернизация системы управления образовательным учреждением:

усовершенствование:

- структуры учреждения;

- структуры управления;
- внедрение в процесс управления образовательным учреждением Управляющего Совета;
- овладение и внедрение в процесс управления образовательным учреждением информационно-цифровых технологий (локальная сеть, электронные журналы, электронные каталоги, программа «Аверс» и т.д.).

5. Повышение открытости образовательного учреждения и развитие социально-привлекательного имиджа образовательного учреждения :  
расширение взаимодействия и сотрудничества с учреждениями и организациями поселка, района и округа и т.д.;  
создание собственного сайта;  
сотрудничество со средствами массовой информации.

6. Обновление материально-технического обеспечения:  
компьютеризация образовательно-воспитательного процесса;  
формирование и создание образовательных сред;  
совершенствование и модернизация материальной базы, способствующей укреплению здоровья обучающихся и воспитанников;  
улучшение комфортных условий для пребывания воспитанников в условиях учреждения интернатного типа;

В 2011 – 2012 учебном году планируется продолжать работу по намеченной цели.

**Цель:** создание оптимальных условий для оказания качественных образовательных (воспитательных) услуг, способствующих развитию личностных качеств ребенка с ограниченными возможностями здоровья, формированию его способности быть полноценной, социально активной личностью, обладающей набором ключевых компетенций.

Управление школой-интернатом стремится к инновационному управлению, которое характеризуется системностью, гибкостью, мотивационностью, информативностью, оптимальностью, вероятностным (опережающим) характером.

Для решения намеченных задач мы планируем в 2011-2012 году внедрение и проведение мероприятий о которых продолжаем говорить на педсовете.